

แนวทางการทำงานสาธารณสุขจังหวัดนราธิวาส

โดย...

นายแพทย์ศิริชัย ลีวรรณนภาไส

นายแพทย์สาธารณสุขจังหวัดนราธิวาส

นโยบายของปลัดกระทรวงสาธารณสุข

นายแพทย์ไพจิตร วราชิต

1. ให้ความสำคัญกับโครงการพระราชดำริและโครงการเฉลิมพระเกียรติ

2. สนองนโยบายรัฐบาลเพื่อประโยชน์ของประชาชน โดยเฉพาะด้านการท่องเที่ยวทางภาคใต้ จะพิจารณาตั้งกลุ่มทำงานด้านนี้เพื่อสนับสนุนการทำงานใน 5 จังหวัดภาคใต้

3. ส่งเสริมสนับสนุนบรรยากาศการทำงานที่มีความสุข ไร้वाई และความสามัคคี เนื่องจากกระทรวงสาธารณสุข มีบุคลากรมากที่สุดและมีสาขาวิชาชีพที่หลากหลาย

4. สร้างขวัญกำลังใจ ให้ครอบคลุมทุกระดับทุกสาขาวิชาชีพ รวมทั้งการแต่งตั้งโยกย้ายต้องให้ความเป็นธรรมทุกภาค

5.บริหารงานโดยยึดหลักธรรมาภิบาล เน้นผลการทำงานเป็นหลัก ทั้ง
ความก้าวหน้า ความดีความชอบ เพื่อให้สาธารณสุขมีศักดิ์ศรี เกียรติภูมิ

6.บริหารการเปลี่ยนแปลงอย่างเป็นระบบ เพื่อพัฒนาระบบงานให้สอดคล้องกับ
สภาพปัญหา

7.เชื่อมโยงการทำงานกับนานาชาติ และสร้างคุณค่าของสาธารณสุขไทยในเวที
โลก

8.ผนึกกำลังกันทำงานระหว่างกรมวิชาการ และหน่วยงานที่เกี่ยวข้องกับกระทรวง
สาธารณสุข โดยเชื่อม 6 หน่วยงานองค์กรมหาชน ได้แก่ องค์การเภสัชกรรม
สปสช. สช. สวรส สพฉ. สรพ. สสส. เข้าเป็นองคาพยพเดียวกันกับกระทรวง
สาธารณสุข ภายใต้เป้าหมายและจุดมุ่งหมายเดียวกัน

แนวคิดการทำงานที่มีประสิทธิภาพ

หลักการบริหารจัดการที่ดี

- การบริหารคน
- บริหารเงิน
- วัสดุอุปกรณ์
- วิธีการจัดการ

การบริหารบุคคล

- **การจัดองค์กรและการบริหารงานบุคคลที่ดี**

(Organization Design & Personal Management)

- การกระจายการบริหารตามภารกิจ

- ให้โอกาสผู้ที่มีความรู้และความสามารถ

- พัฒนาบุคลากรให้มีคุณภาพในการทำงาน

- ให้ความเป็นธรรมแก่ทุกระดับ สนับสนุนคนเก่งและคนขยัน
ทุ่มเทให้งาน

- การใช้หลักธรรมาภิบาลในการทำงาน

จำนวนเจ้าหน้าที่ในสังกัดสำนักงานสาธารณสุขจังหวัดนราธิวาส

(ณ วันที่ 20 พฤศจิกายน 2552)

หน่วยงาน	ข้าราชการ	ลูกจ้างประจำ	ลูกจ้างชั่วคราว		ลูกจ้างชั่วคราว เงิน UC	พนักงาน ราชการ	รวม
			น.ร. ทุน	ไม่ใช่ น.ร. ทุน			
สสจ.นราธิวาส	104	18	12	4	24	9	171
สสอ.	84	7	8	-	26	-	125
โรงพยาบาลชุมชน	729	138	61	469	22	38	1,457
สถานีอนามัย	353	-	131	34	222	-	740
รพ.นราธิวาสฯ	549	173	17	212	2	9	962
รพ.สุไหงโก-ลก	309	94	18	177	2	7	607
รวม	2,128	430	247	896	298	63	4,062

การบริหารงบประมาณ

การบริหารงบประมาณ

ต้องมีการวิเคราะห์แผนงาน/โครงการ/กิจกรรมนั้นๆ ทั้งในเชิงคุณภาพและเชิงธุรกิจ คือ

- ประเมินให้ได้ว่าประชาชนจะได้ประโยชน์อะไรจากแผนงาน/โครงการ/กิจกรรมที่ทำ

- มีการประเมิน cost-benefit ที่ชัดเจน

- ไม่มองเพียงแค่ให้บรรลุเป้าประสงค์ตามตัวชี้วัด หรือแค่เร่งรัดติดตามการเบิกจ่ายให้เป็นไปตามกำหนดเวลาของกรมบัญชีกลางเพียงอย่างเดียว

แหล่งงบประมาณ

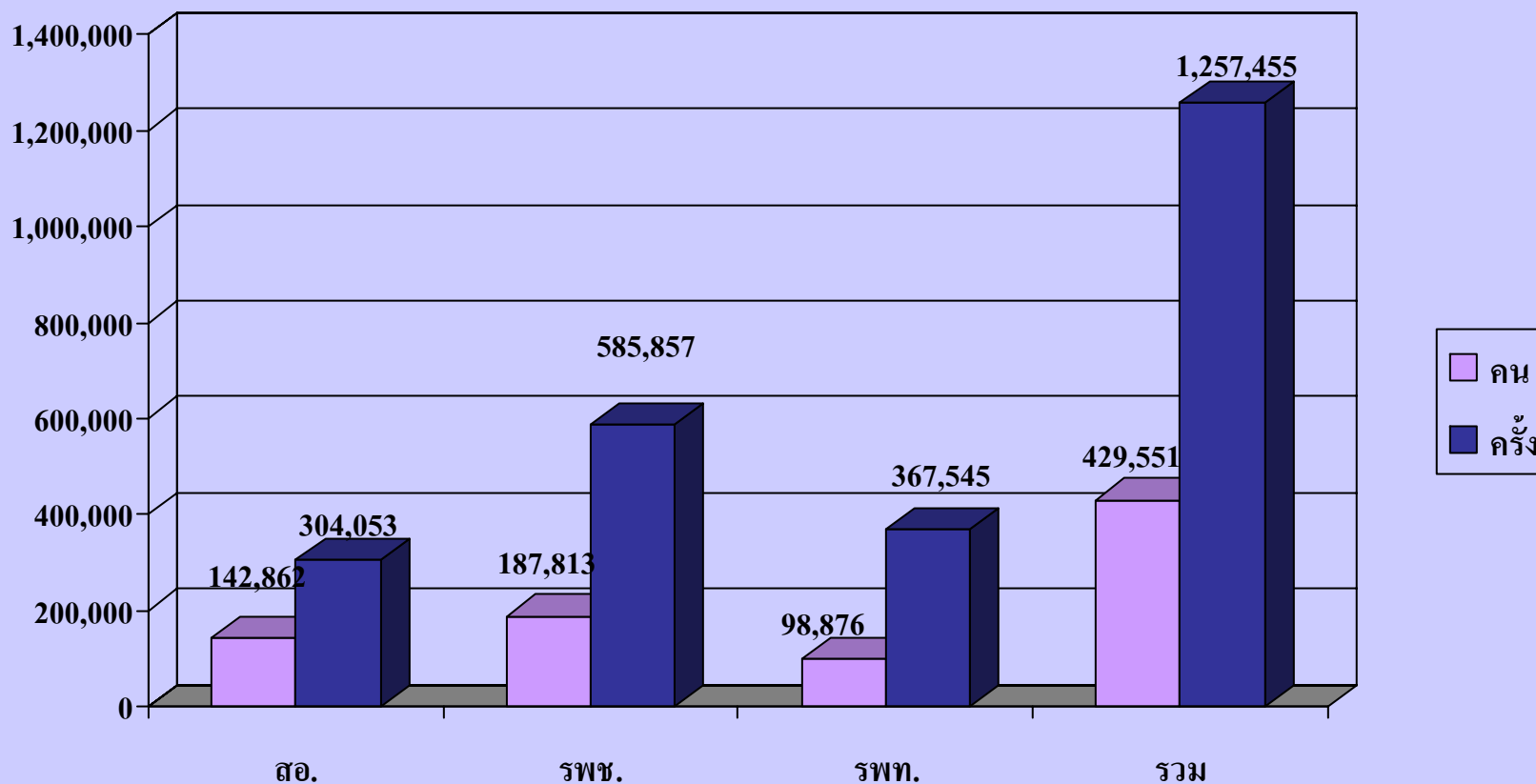
- งบลงทุน UC
- งบ UC
- งบ SP2
- กองทุนตำบล

ผลการให้บริการในของผู้มีสิทธิ UC ปี 2549-2552

	ปี 2549	ปี 2550	ปี 2551
ประชากร UC(คน)	646,209	640,318	646,277
รับเป็นผู้ป่วยใน(คน)	56,122	61,515	69,197
ครั้ง	56,122	61,515	69,197
วันนอนโรงพยาบาล(วัน)	192,478	206,339	239,126
เสียชีวิต (คน)	613	529	616
อัตราการ ร้อยละ	1.09	0.86	0.89
อัตราการให้บริการผู้ป่วย ใน(ครั้งต่อประชากรต่อปี)	0.087	0.096	0.107
เฉลี่ยวันนอนรพ.	3.43	3.35	3.46

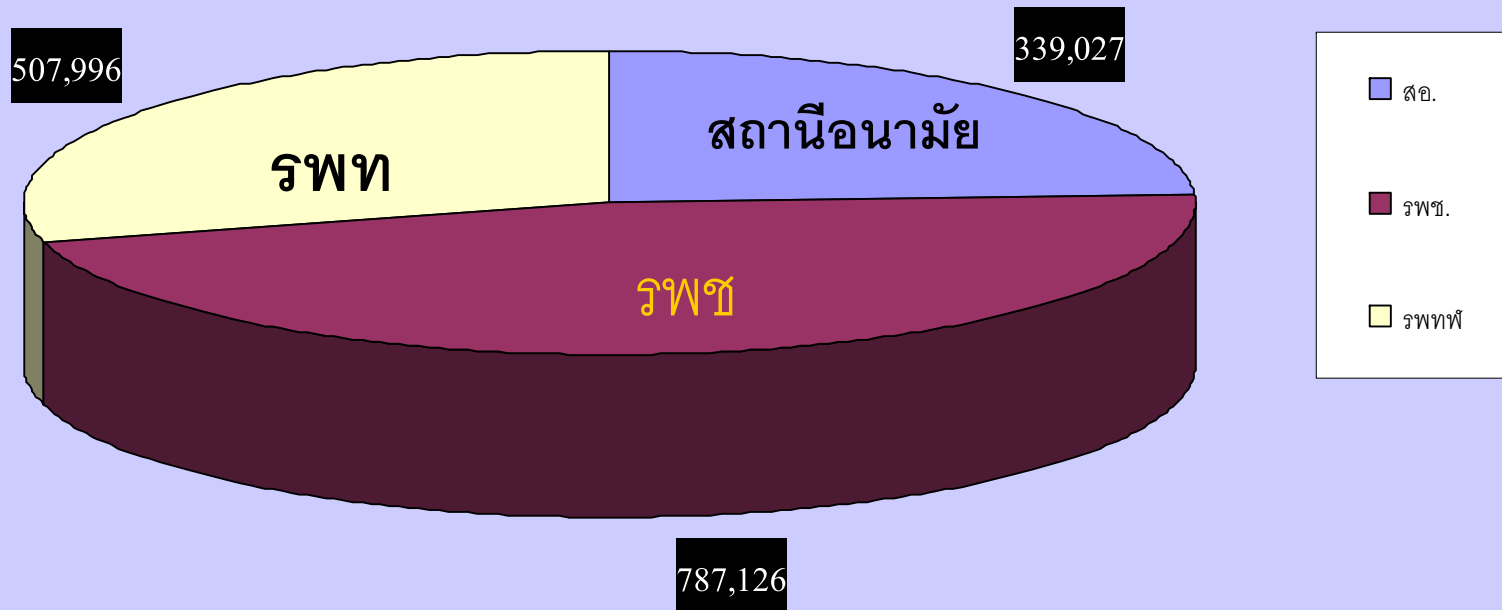
จำนวนการรับบริการแผนกผู้ป่วยนอก(คน/ครั้ง)

จำนวน(คน/ครั้ง)



ที่มา : สรุปรายงาน 0110 รง.5 ณ 30 มิ.ย. 2552, สสจ.นช

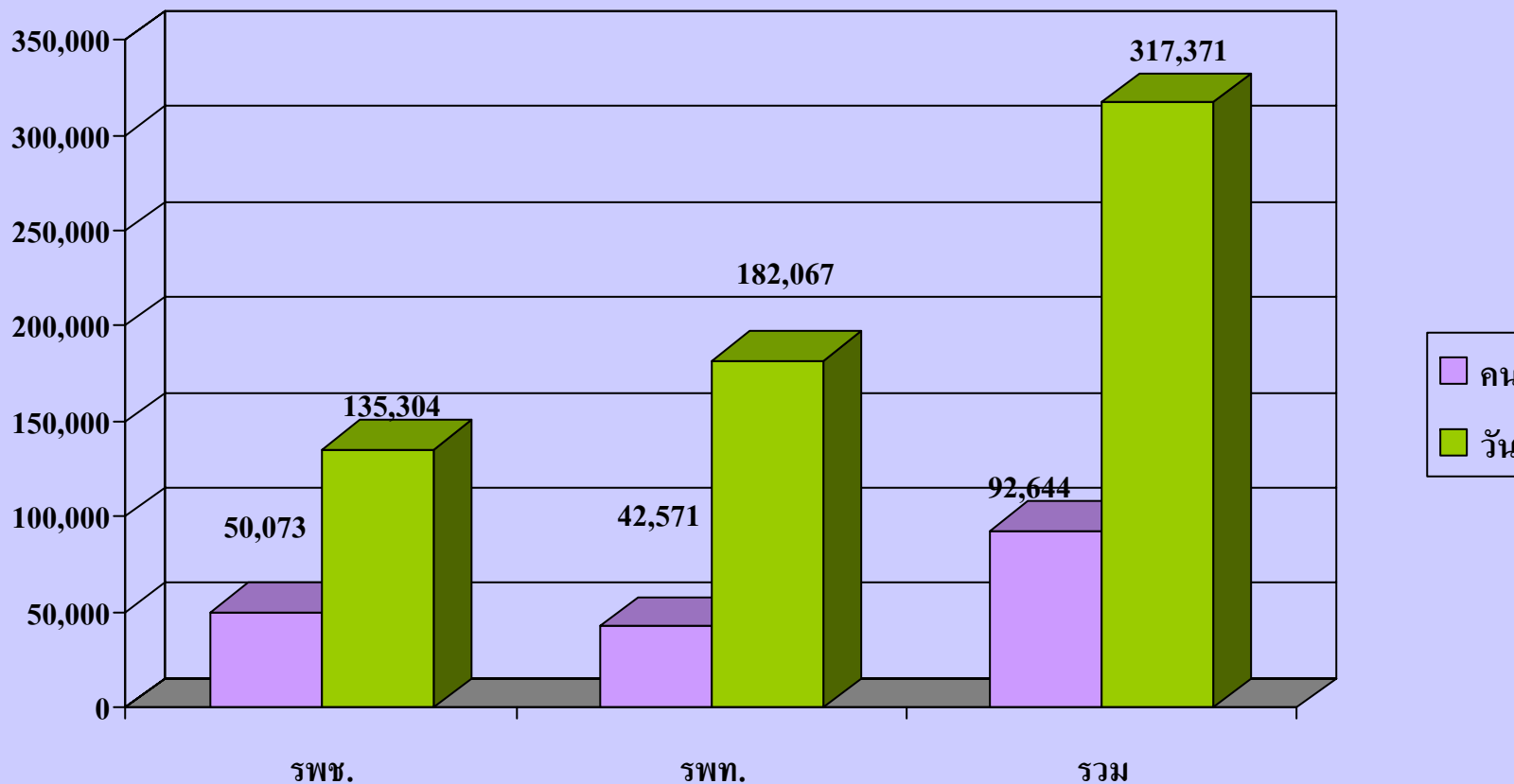
จำนวนการรับบริการแผนกผู้ป่วยนอก



ที่มา : สรุปรายงาน 0110 รง.5 ณ 30 มิ.ย. 2552, สสจ.นช

จำนวนการรับบริการแผนกผู้ป่วยใน(คน/วัน)

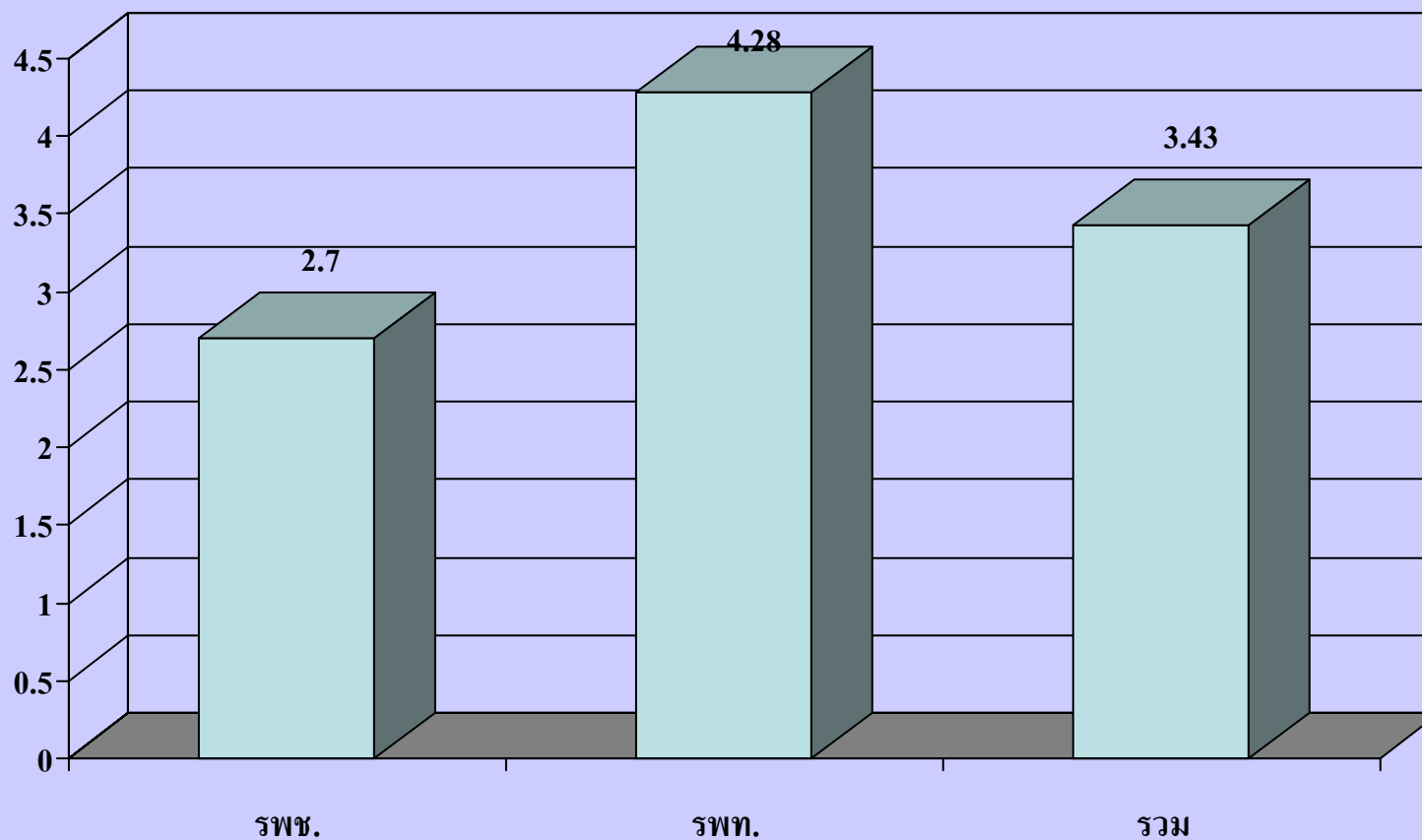
จำนวน (คน/วัน)



ที่มา : สรุปรายงาน 0110 รง.5 ณ 30 มิ.ย. 2552, สสจ.นช

เฉลี่ยวันนอน รพ.

เฉลี่ยวันนอนต่อครั้ง



ที่มา : สรุปรายงาน 0110 รง.5 ณ 30 มิ.ย. 2552, สสจ.นช

การจัดสรรทรัพยากร วัสดุอุปกรณ์

- แหล่งที่มาในการจัดสรรทรัพยากร
 - งบ UC
 - งบ SP2
 - งบโรงพยาบาลส่งเสริมสุขภาพระดับตำบล รพช.รพท.รพศ.
- จัดสรรทรัพยากรตามความจำเป็นในการใช้

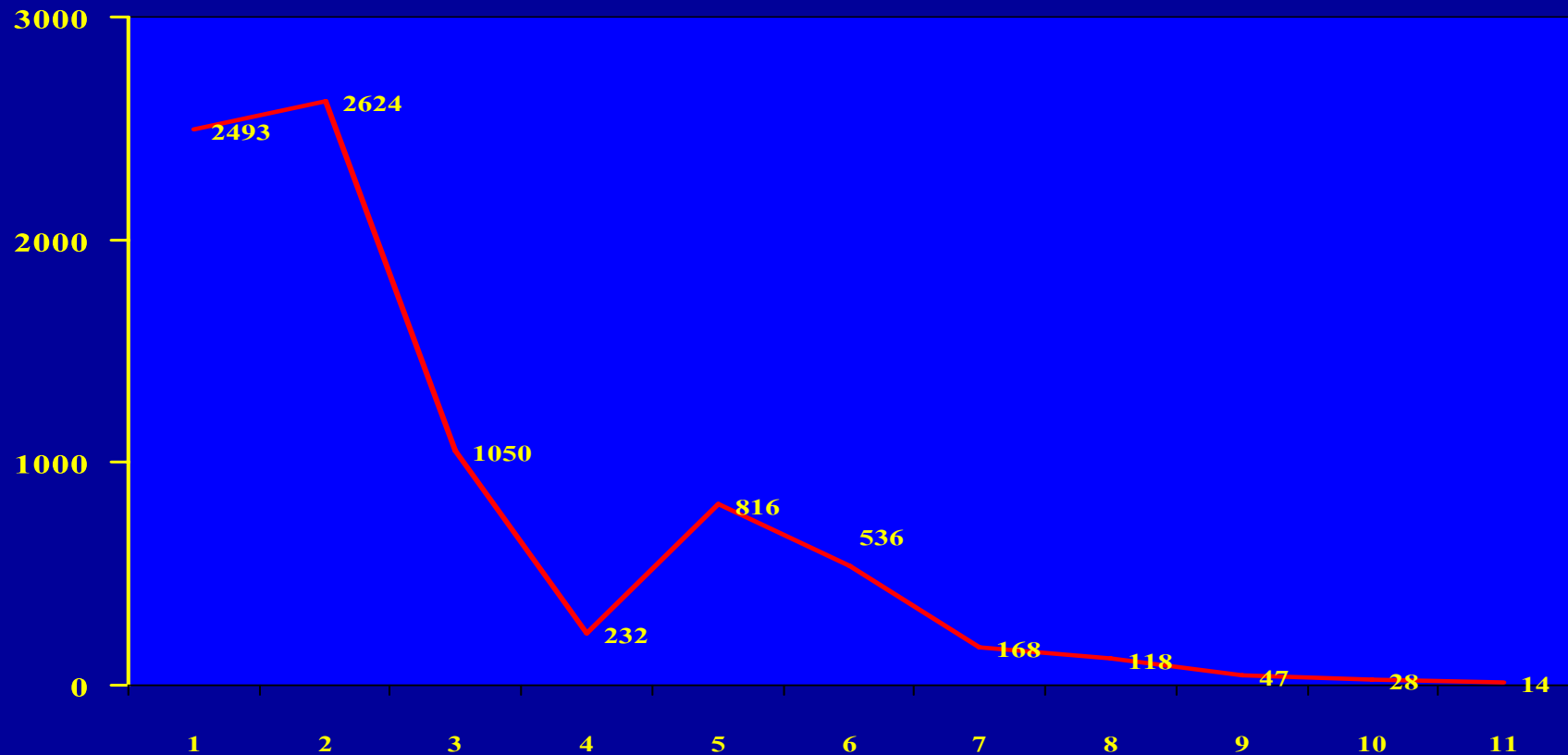
การบริหารจัดการงาน

- การสร้าง Teamwork ที่เข้มแข็ง
- การประสานเครือข่ายการทำงานกับหน่วยงานทั้งภายในและภายนอกอย่างเหมาะสม
- ใช้หลักธรรมาภิบาลในการทำงาน
 - ซื่อสัตย์ โปร่งใส มีส่วนร่วม ตรวจสอบได้
- ใช้การประชาสัมพันธ์เป็นเครื่องมือในการทำงานที่หลากหลาย รวดเร็ว กว้างขวาง

ผลการดำเนินงานในรอบปีที่ผ่านมา

เปรียบเทียบจำนวนป่วยโรค Chikungunya จ.นราธิวาส ตั้งแต่ 1มค. – 25 พย.52 จำแนกรายสัปดาห์

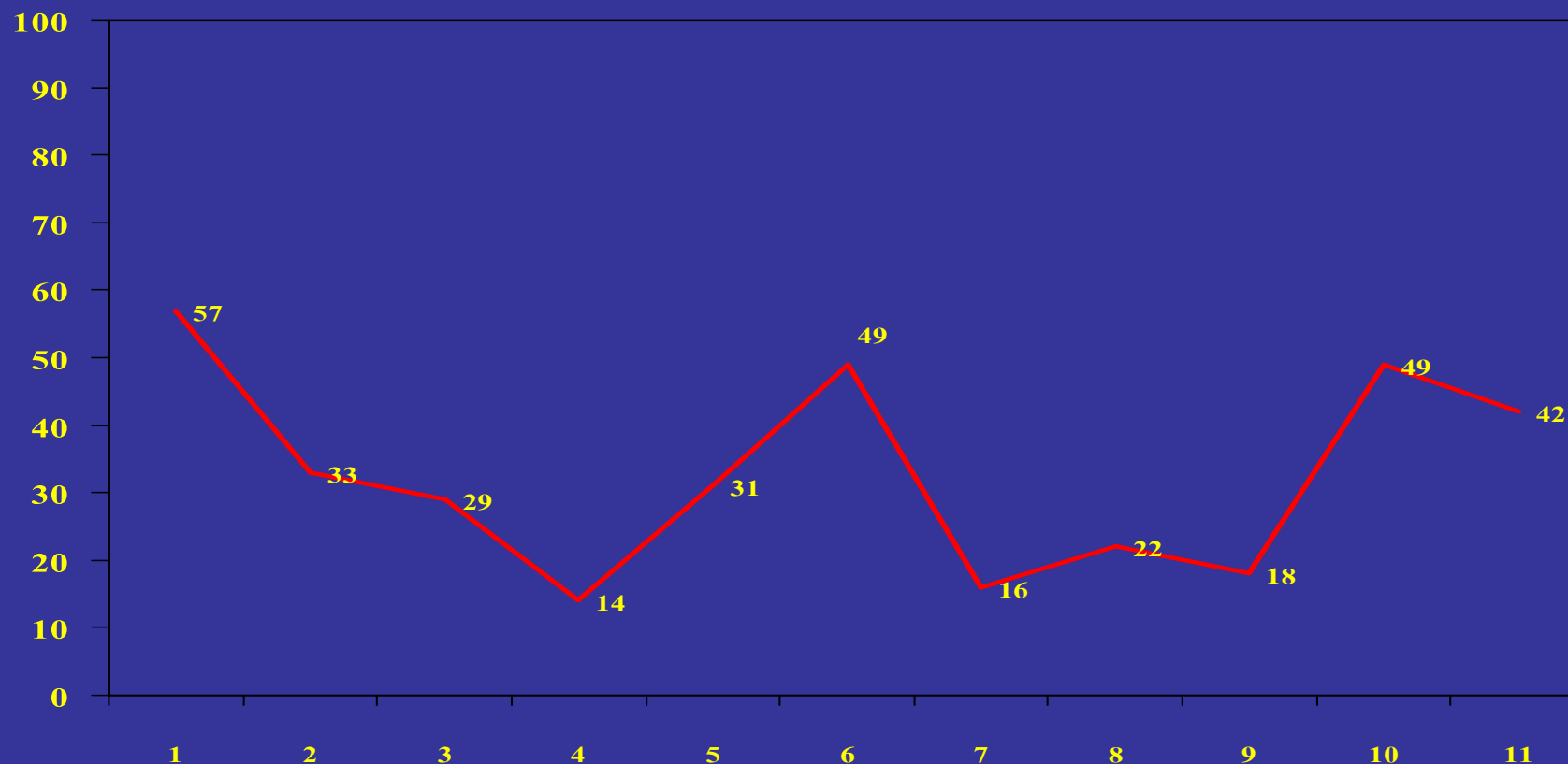
จำนวนป่วย



ที่มา : จาก www.naradusis.com สำนักงานสาธารณสุขจังหวัดนราธิวาส

เปรียบเทียบจำนวนป่วยโรค DHF จ.นราธิวาส ตั้งแต่ 1มค. – 25 พย.52 จำแนกรายสัปดาห์

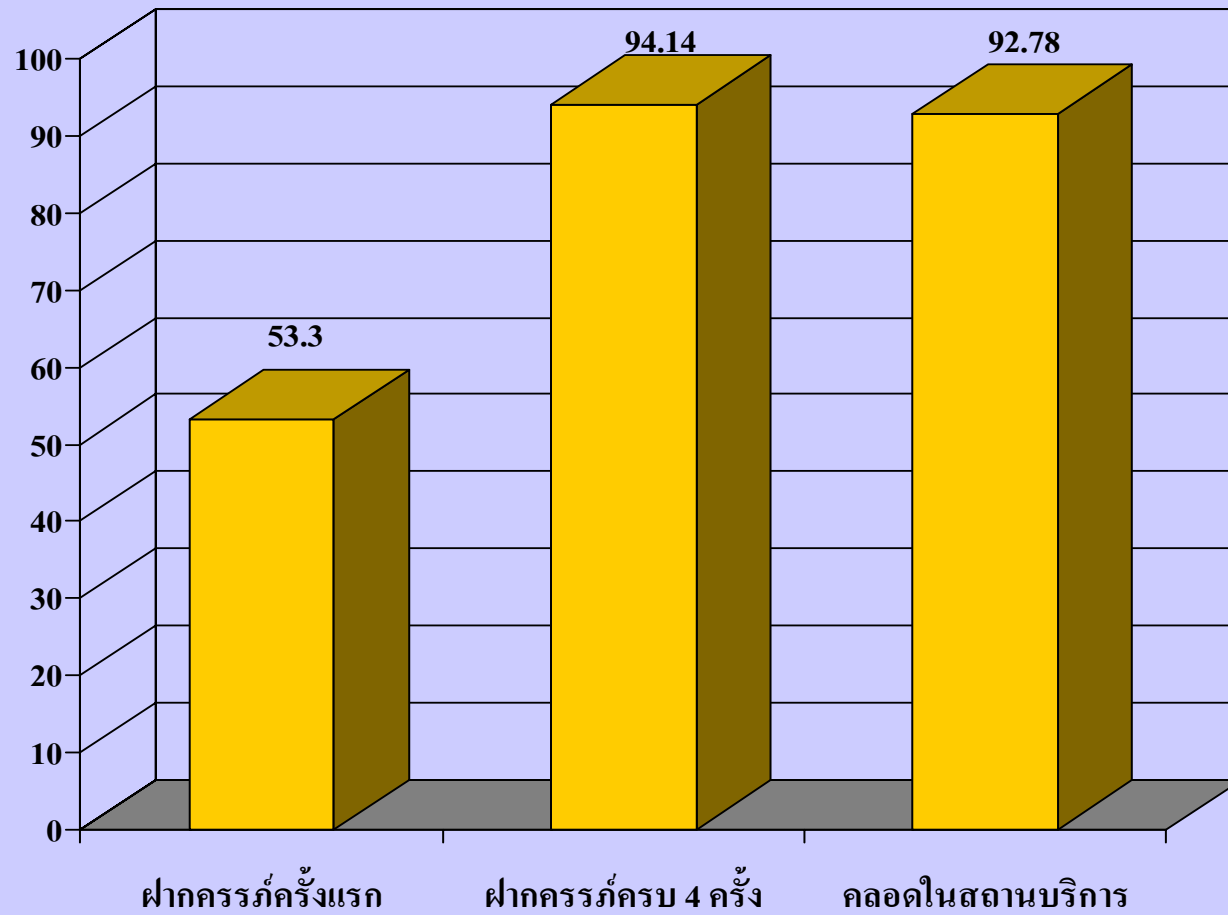
จำนวนป่วย



ที่มา : จาก www.naradusis.com สำนักงานสาธารณสุขจังหวัดนราธิวาส

งานอนามัยแม่และเด็ก

ร้อยละ



ฝากครรภ์ครั้งแรก

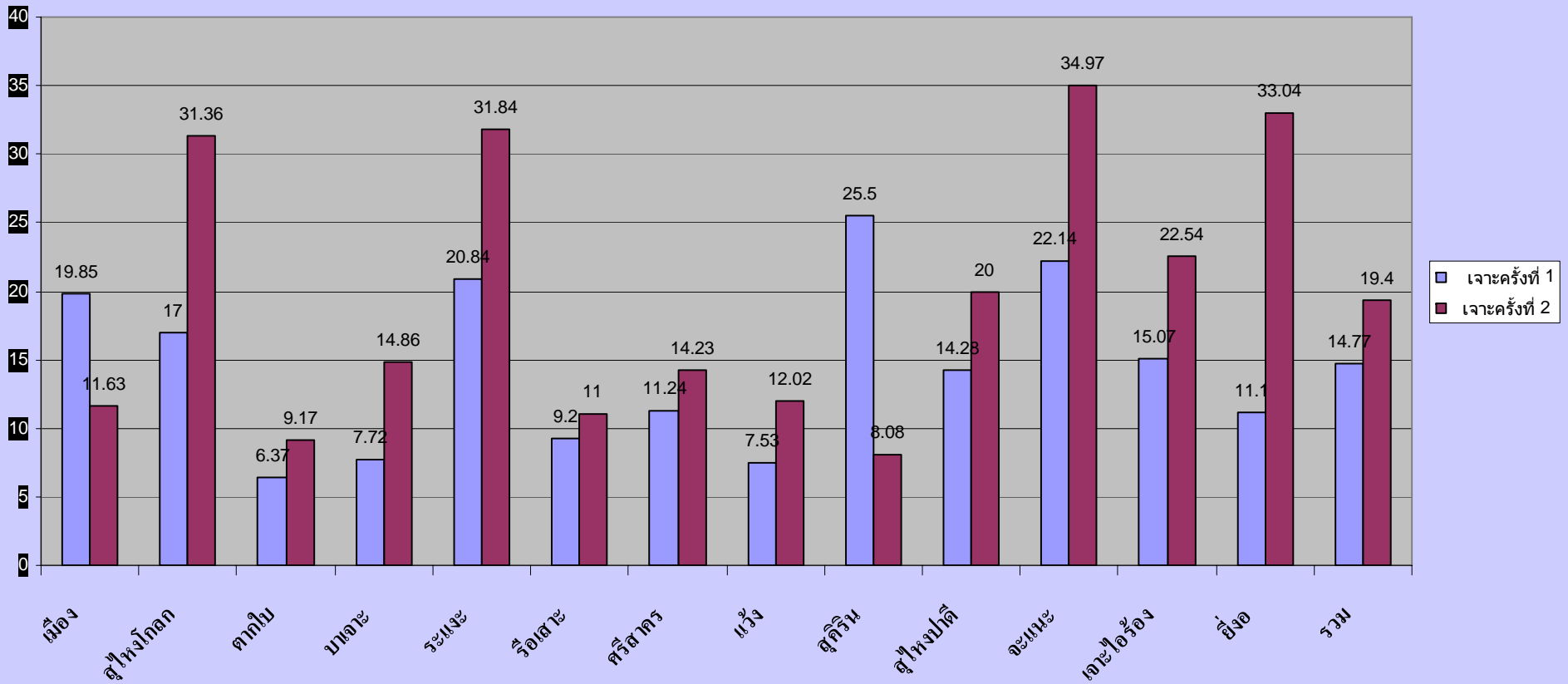
ฝากครรภ์ครบ 4 ครั้ง

คลอดในสถานบริการ

ที่มา : สรุปรายงานตัวชี้วัดงานอนามัยแม่และเด็ก ปี 2552, สสจ.นช

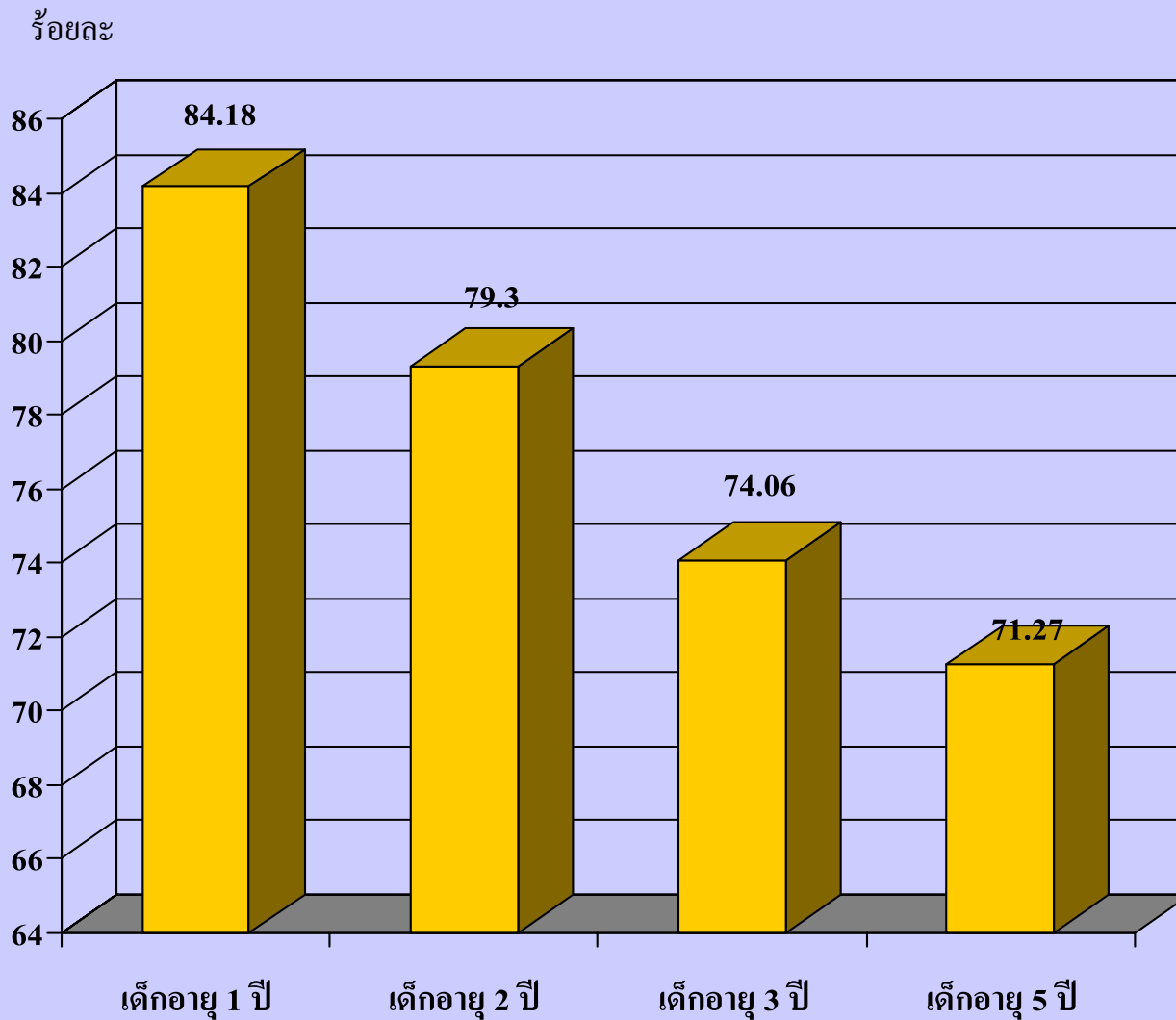
ร้อยละ

ภาวะโลहितจากกาาชาดธาตุเหล็ก



ที่มา : สรุปรายงานตัวชี้วัดงานอนามัยแม่และเด็ก ปี 2552, สจจ.นช

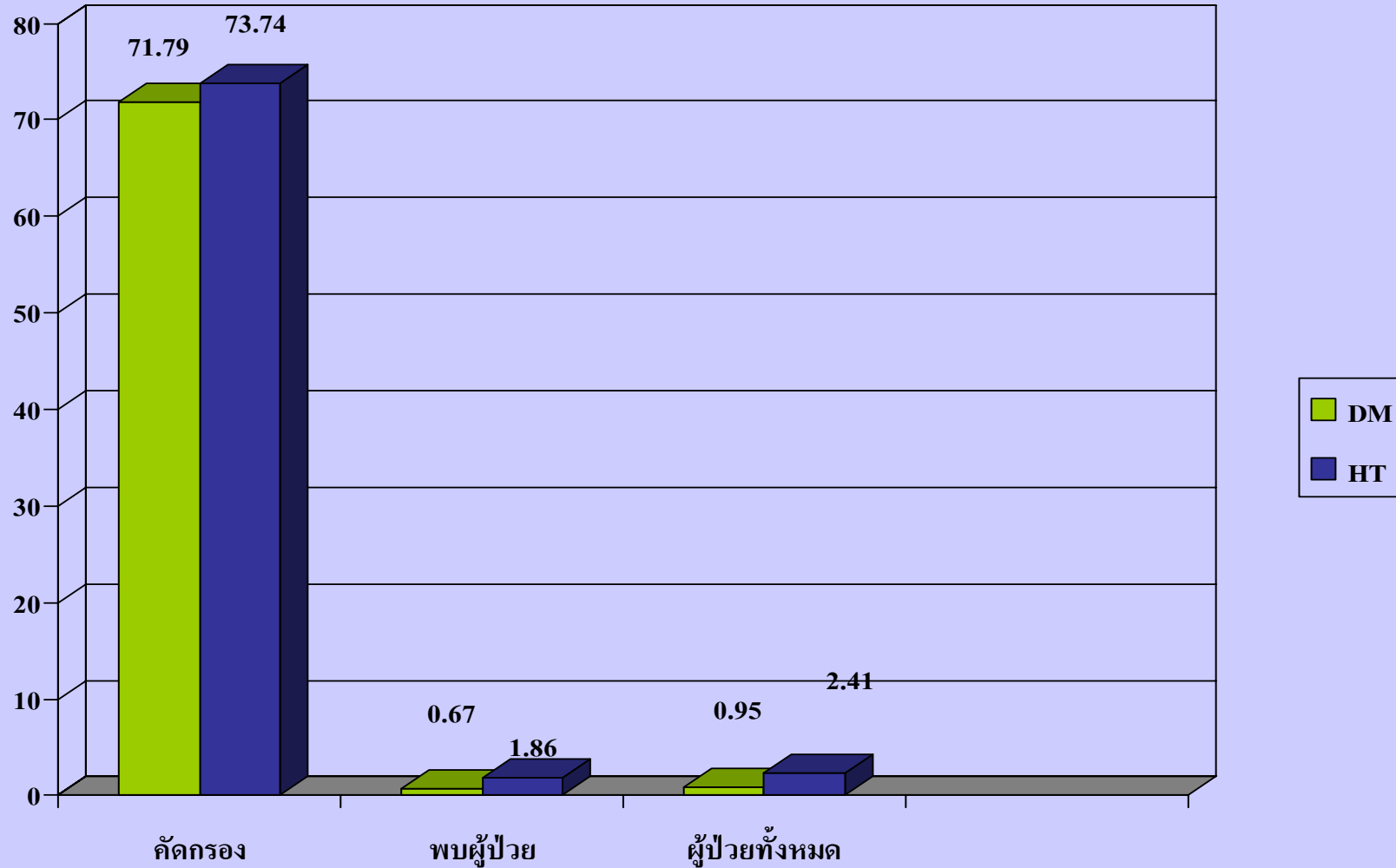
อัตราความครอบคลุมการสร้างเสริมภูมิคุ้มกันโรคในเด็ก 0-5 ปี



ที่มา: สรุปรายงานการสร้างเสริมภูมิคุ้มกันโรคในเด็ก 0-5 ปี ในปี 2552, สสจ.นธ.

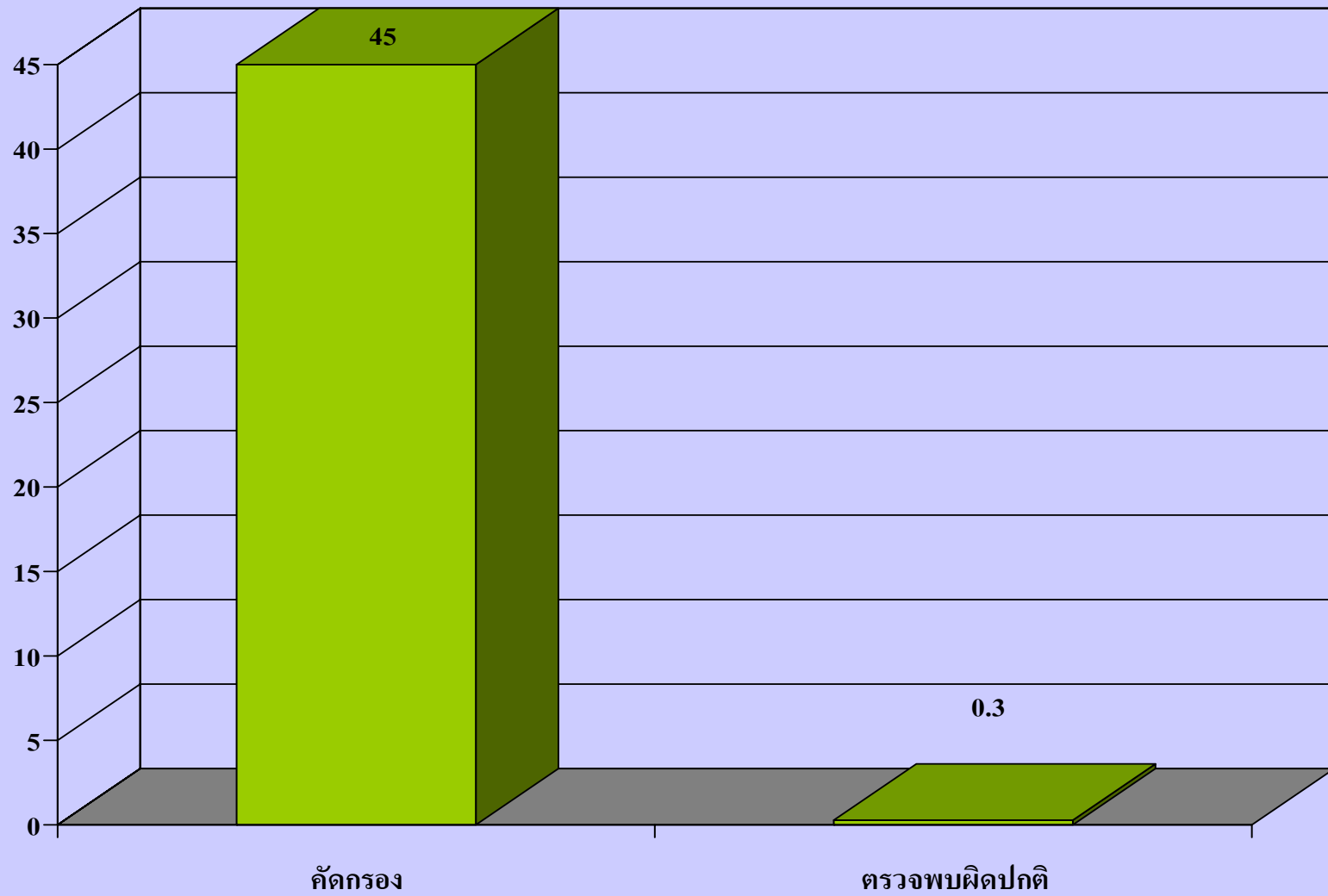
โรคความดันโลหิตสูงและเบาหวาน

ร้อยละ



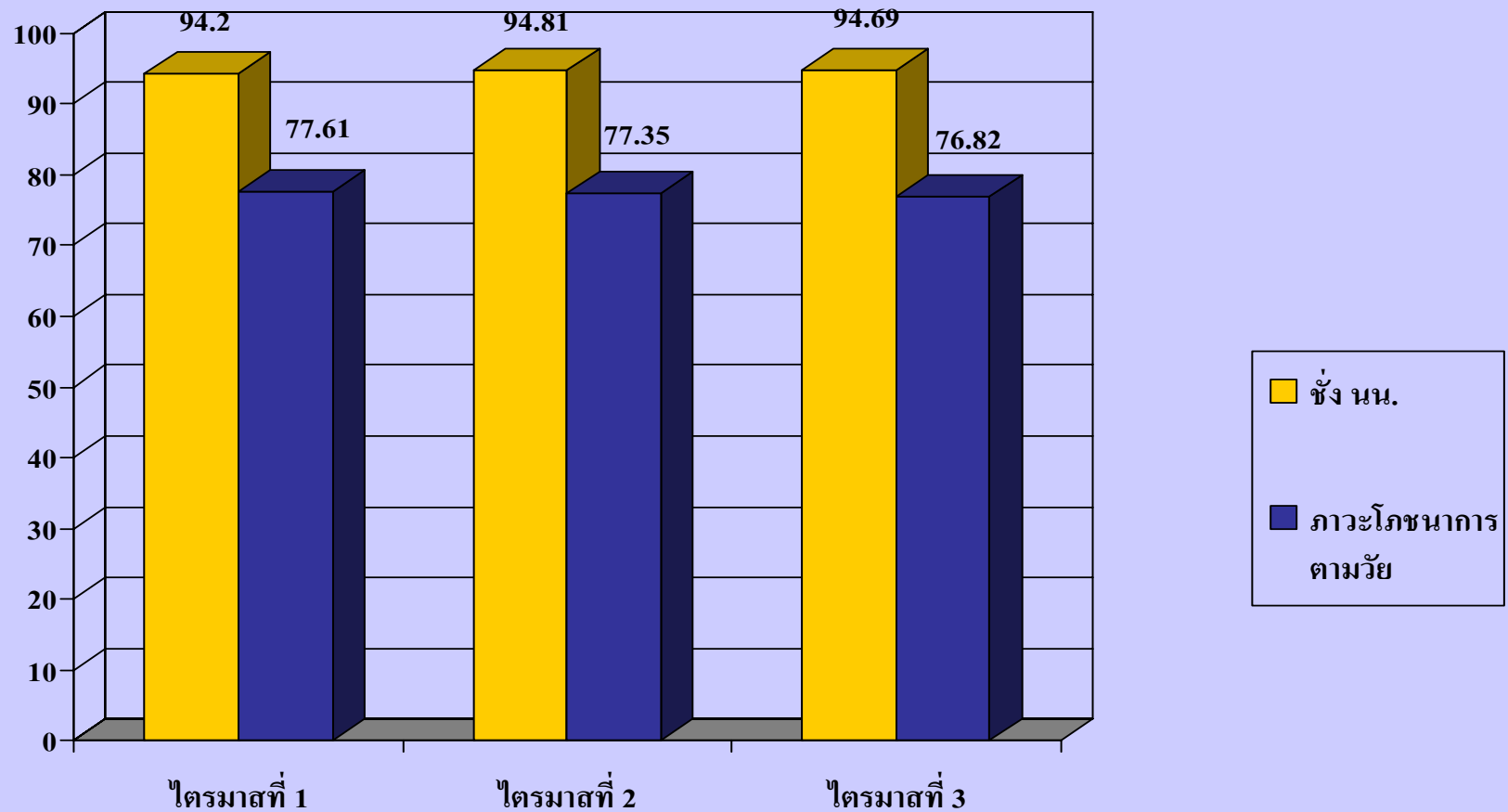
การคัดกรองมะเร็งปากมดลูก

ร้อยละ



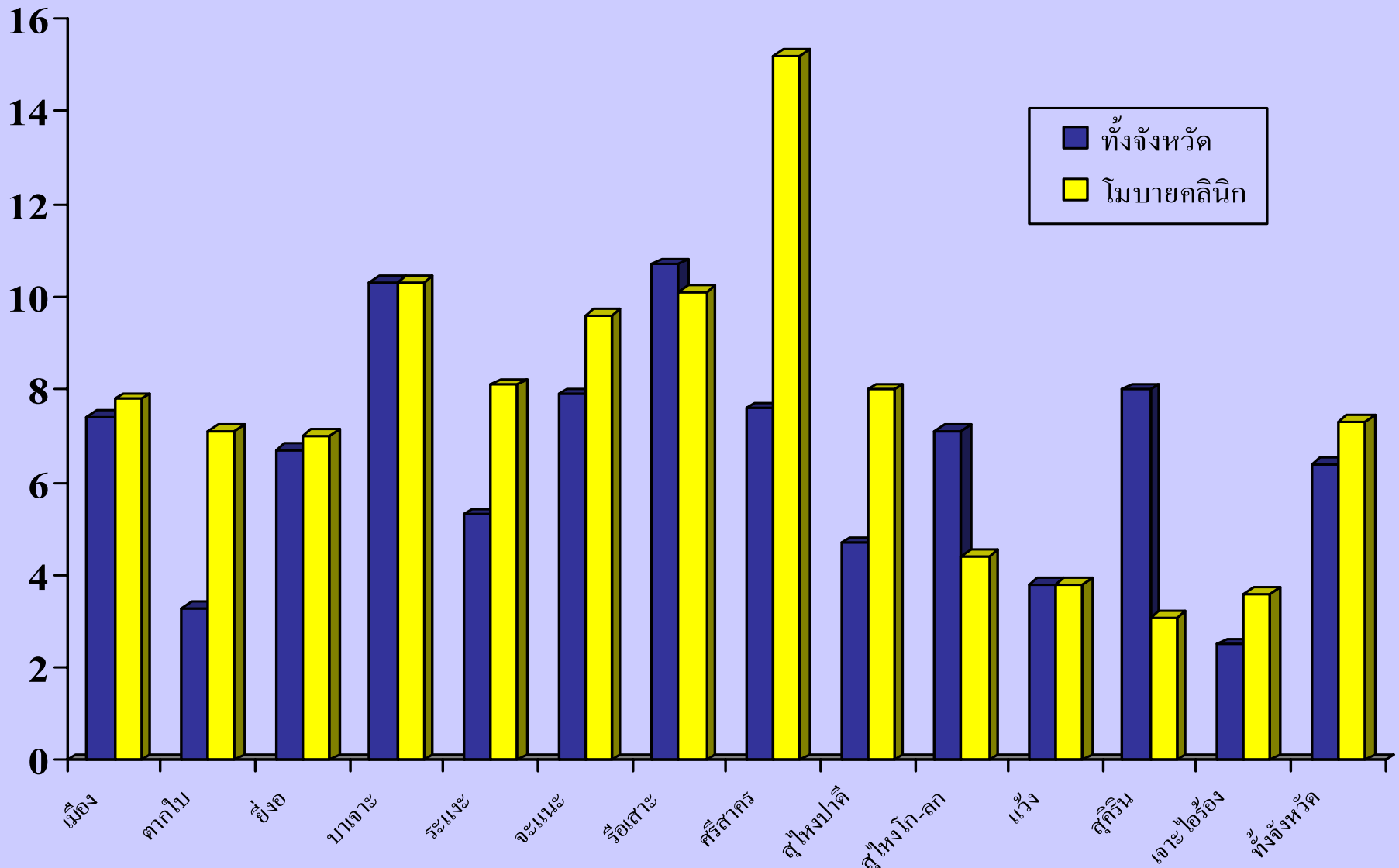
งานโภชนาการ

ร้อยละ



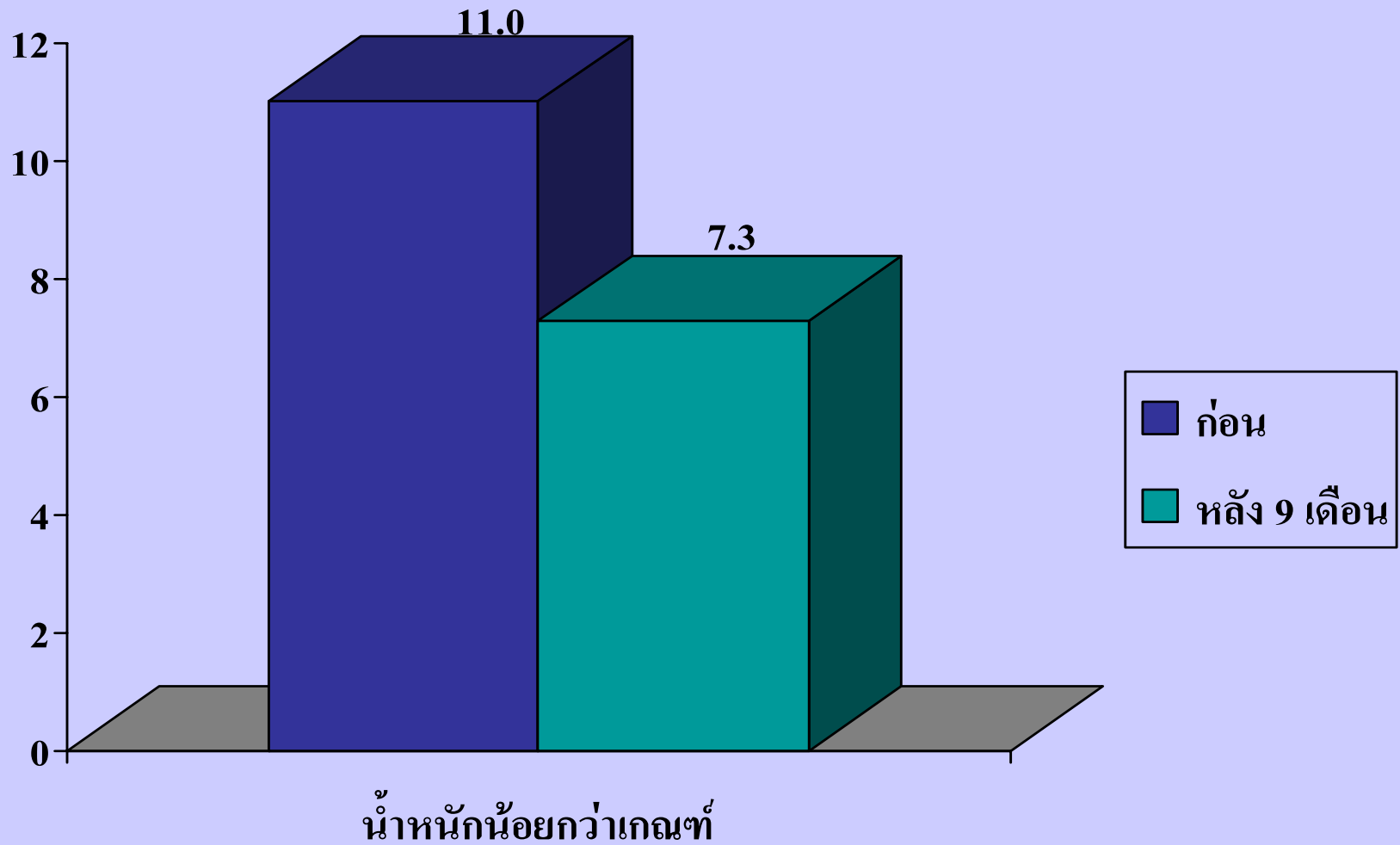
ที่มา: สรุปรายงานผลเฝ้าระวังภาวะโภชนาการเด็ก 0-72 เดือนไตรมาส 1-3 ปี 2552, สสจ.นช.

เปรียบเทียบร้อยละของเด็กอายุ 0-72 เดือนที่น้ำหนักน้อยกว่าเกณฑ์
ทั้งจังหวัด และที่ดำเนินกิจกรรม โมบายคลินิก จำแนกรายอำเภอ
ร้อยละ

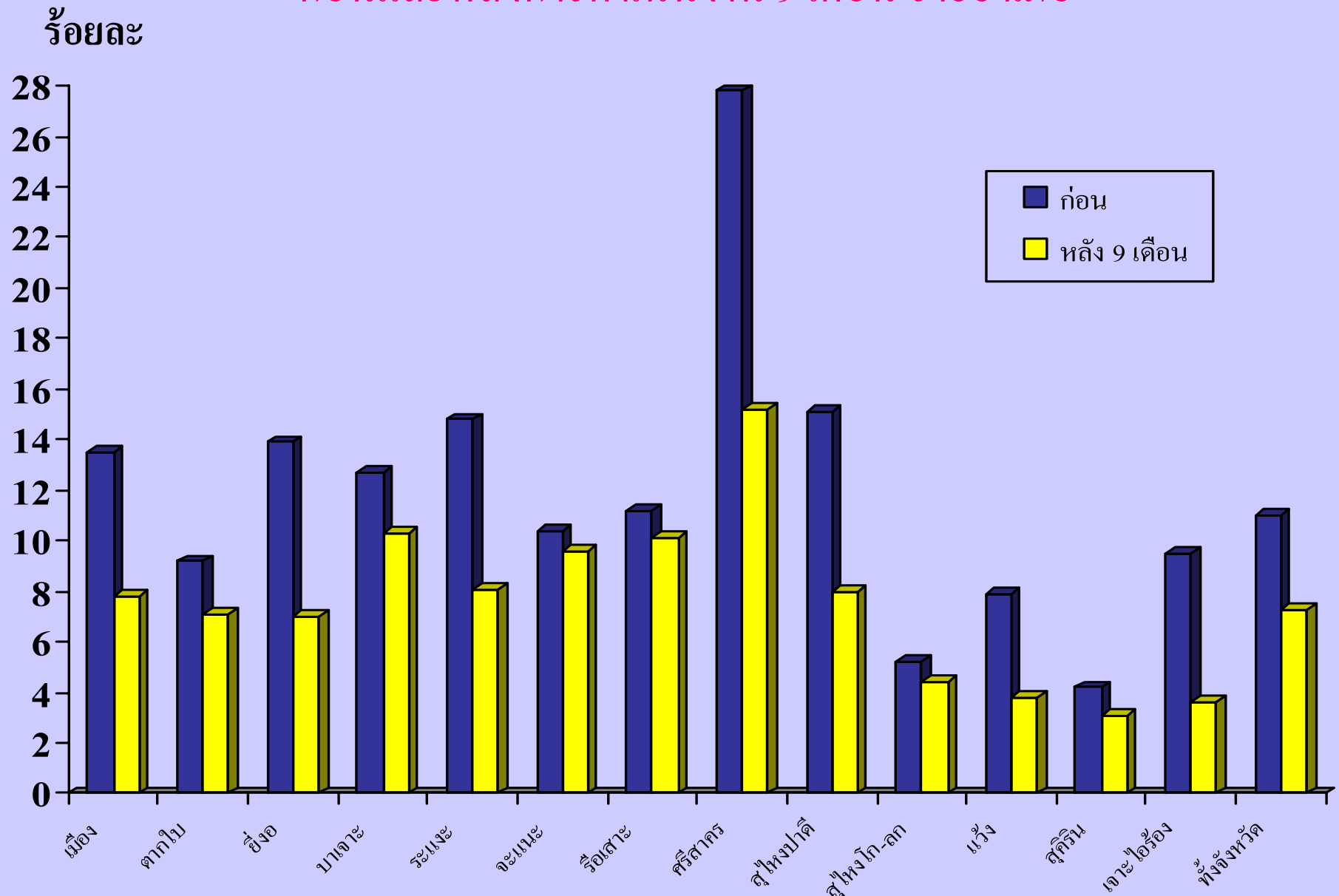


เปรียบเทียบร้อยละน้ำหนักร้อยกว่าเกณฑ์ ของเด็กอายุ 0-72 เดือน
ในหมู่บ้านที่ดำเนินกิจกรรม โมนาบายคลินิก

ร้อยละ



เปรียบเทียบร้อยละของเด็กอายุ 0-72 เดือนที่น้ำหนักน้อยกว่าเกณฑ์ ก่อนและหลังการดำเนินงาน 9 เดือน รายอำเภอ



สถานะสุขภาพ

- อัตราเกิด 18.10 ต่อพันประชากร
- อัตราตาย 5.52 ต่อพันประชากร
- อัตราเพิ่ม ร้อยละ 1.26
- อัตราฆาตกรรม 53.38 ต่อแสนเกิดมีชีพ
- อัตราทารกตาย 9.32 ต่อพันการเกิด

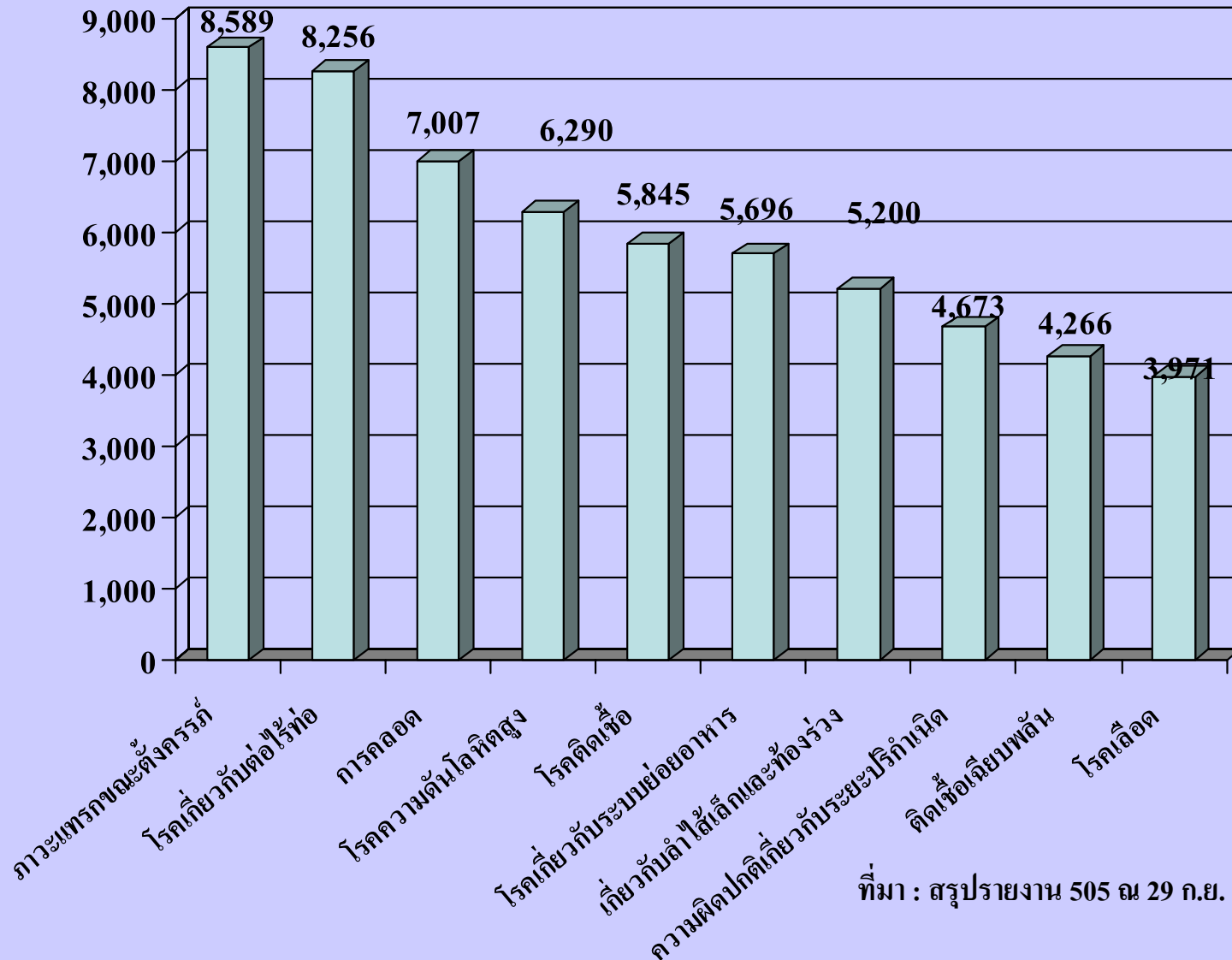
สาเหตุการตาย(ม.ค- ก.ย.52)

สาเหตุการตาย จำนวน(ราย) อัตรา/แสน

1.	ถูกฆ่า ถูกทำร้าย	224	31.27
2.	โรคหัวใจ	224	31.27
3.	มะเร็งทุกชนิด	186	25.97
4.	ความดันโลหิตสูง	160	22.90
5.	อุบัติเหตุทั้งหมด	115	16.06
6.	เบาหวาน	104	14.52
7.	ปอดบวม	98	13.68
8.	หอบหืด	94	13.12
9.	ไต	87	12.15
10.	โลหิตเป็นพิษ	76	10.61

สาเหตุการป่วยของผู้ป่วยใน 10 ลำดับแรก

อัตราต่อประชากรแสนคน



ที่มา : สรุปรายงาน 505 ณ 29 ก.ย. 52, สสจ.นท

การเปลี่ยนแปลงในทิศทาง

สิทธิประโยชน์ของข้าราชการ ลูกจ้างประจำ และพนักงานราชการ จังหวัดนราธิวาส

1. เงินสวัสดิการสำหรับการปฏิบัติงานประจำสำนักงานในพื้นที่พิเศษ (ส.ป.พ) จำนวน 2,500 บาท

สำหรับข้าราชการ ลูกจ้างประจำและพนักงานราชการ

2. เงินเพิ่มพิเศษเพื่อการสู้รบ (พ.ส.ร.)

มีสิทธิขอเงิน พ.ส.ร. ให้แก่ผู้มีรายชื่อในคำสั่งกำลังพลประเภท
ต่างๆ โดยสำนักงานสาธารณสุขจังหวัดนราธิวาสได้ขอให้แก่เจ้าหน้าที่ใน
สังกัดในส่วนขอคำสั่งกำลังพลระดับจังหวัดประจำปีงบประมาณ 2548,
2549, 2550 ไปแล้ว ทั้งนี้ จะได้รับเงิน พ.ส.ร.เป็นรายเดือนจนกระทั่งออก
จากราชการ โดยจะนำเงิน พ.ส.ร. เดือนสุดท้ายไปรวมคำนวณเป็นเงิน
บำเหน็จบำนาญ

3. เหยี่ยราชการชายแดน

มีสิทธิเสนอขอพระราชทานเหยี่ยราชการชายแดนให้แก่เจ้าหน้าที่ทุกคนที่ปฏิบัติงานในพื้นที่จังหวัดนราธิวาส (3 จังหวัดชายแดนภาคใต้) โดยไม่ต้องอยู่ในคำสั่งกำลังพลประเภทต่าง ๆ แต่อย่างใด

สำนักงานสาธารณสุขจังหวัดนราธิวาสได้เสนอเอกสาร ขอพระราชทานเหยี่ยราชการชายแดนที่ได้รับจากหน่วยงานในสังกัด ไปให้จังหวัดนราธิวาสทั้งหมดแล้ว

4. สิทธิได้รับการเลื่อนเงินเดือนกรณีพิเศษ

ข้าราชการและลูกจ้างประจำที่ปฏิบัติงานในพื้นที่จังหวัดนราธิวาส มีสิทธิในโควตา ศอ.บต., กอ.รมน.

5. การนับเวลาราชการทวิคูณ

5.1 การนับเวลาราชการทวิคูณเพื่อนำไปคำนวณเงินบำเหน็จบำนาญโดยขอให้รับรองเวลาราชการทวิคูณได้เฉพาะผู้ที่มีรายชื่อในคำสั่งกำลังพลประเภทต่าง ๆ เท่านั้น (ปีงบประมาณ 2548, 2549, 2550)

5.2 การนับเวลาราชการทวิคูณเพื่อนำไปเลื่อนระดับข้าราชการโดยสามารถนำเวลาราชการทวิคูณไปรวมกับเวลาราชการปกติ ทำให้เลื่อนระดับทุกกรณีทุกสายงานได้เร็วขึ้นและในส่วนของ การเลื่อนระดับที่ต้องจัดทำผลงานวิชาการ ก็ไม่ต้องจัดทำแต่อย่างใด ยกเว้นระดับระดับเชี่ยวชาญขึ้นไป (ระดับ 9)

แนวการทำงาน

- เครือข่ายทุกภาคส่วน
- การประสานงานที่ดี ทำงานเป็นทีม
- ใช้หลักธรรมาภิบาลในการทำงาน
- ให้ความสำคัญกับทุกกลุ่มวิชาชีพในการทำงานตามภาระหน้าที่
- มุ่งผลสัมฤทธิ์ ภายใต้การปรับเข้ากับสถานการณ์ที่เหมาะสม

โครงการสำคัญในปี 2553

- การพัฒนาโรงพยาบาลส่งเสริมสุขภาพระดับตำบล
 - เป้าหมายปี 53 จำนวน 23 แห่ง
 - พัฒนาที่กำหนดเป็น Node หลัก ให้มีศักยภาพในการดูแลและส่งเสริมสุขภาพเชิงรุกของเครือข่าย
- การขยายโรงพยาบาลยมนาธิวาสราชนครินทร์ เป็นโรงพยาบาลศูนย์
- โครงการตามแผนยุทธศาสตร์

โครงการสำคัญในพื้นที่

- ➡ โครงการพระราชดำริ (แก้ปัญหาภาวะทุพโภชนาการ)
- ➡ โครงการแก้ปัญหาสุขภาพพื้นที่โดยเน้นการสร้างเสริมสุขภาพและป้องกันโรค (เท้าช้าง ไข้หวัดใหญ่)
- ➡ โครงการพัฒนาด้านแม่และเด็ก
- ➡ การพัฒนาสถานบริการสาธารณสุขให้มีคุณภาพตามเกณฑ์
- ➡ โครงการจัดประชุมวิชาการประจำปี
- ➡ โครงการแก้ปัญหาสาธารณสุขชายแดนไทย-มาเลเซีย

